



Interkommunale Landesgartenschau 2027

22.04 – 03.10.2027

- Tagesordnung:
 - Begrüßung
 - Warum Landesgartenschau? – Vortrag Bernd-Uwe Domes (Wirtschaftsförderung Wetterau)
 - Wie gestalten wir Landesgartenschau in Schotten?
 - Wo stehen wir und wo wollen wir hin?
 - 10 Minuten Pause
 - Einbindung von Schotten in die Landesgartenschau und Kooperationen
Vortrag Volker Schwarz (Veranstaltungsmanagement Landesgartenschau)
 - Informationen zum Ehrenamt – Bärbel Wern (Ehrenamtskoordinatorin Landesgartenschau)
 - Verschiedenes/Diskussion

Wie gestalten wir die Landesgartenschau?

- Kurzer Überblick über die laufenden Projekte
 - Grundwasserausstellung
 - Erlebnis Flusslauf Nidda
 - Buntes Klassenzimmer
 - Begehrbarer Garten
 - Hauptveranstaltungsgelände Alteburgpark
 - Radwegesaniierung und neue Radwege
 - Öffentliche Toilettenanlage und Kiosk am Stausee

Grundwasserausstellung in der Festhalle Schotten

- Die Ausstellung des Senckenberg Museum für Naturkunde in Görlitz beleuchtet die Thematik anhand von vier Schwerpunkten:
 - Grundwasser in Raum und Zeit
 - Lebensraum Grundwasser
 - Grundwasser und Mensch
 - Perspektiven der Nachhaltigkeit
- Anpassung der Öffnungszeiten an das Vulkaneum: Di. – So. und Feiertags
- Kombiticket mit Vulkaneum
- Führungen durch speziell geschultes Personal
- Kinder- und Erwachsenenführungen



Impressionen

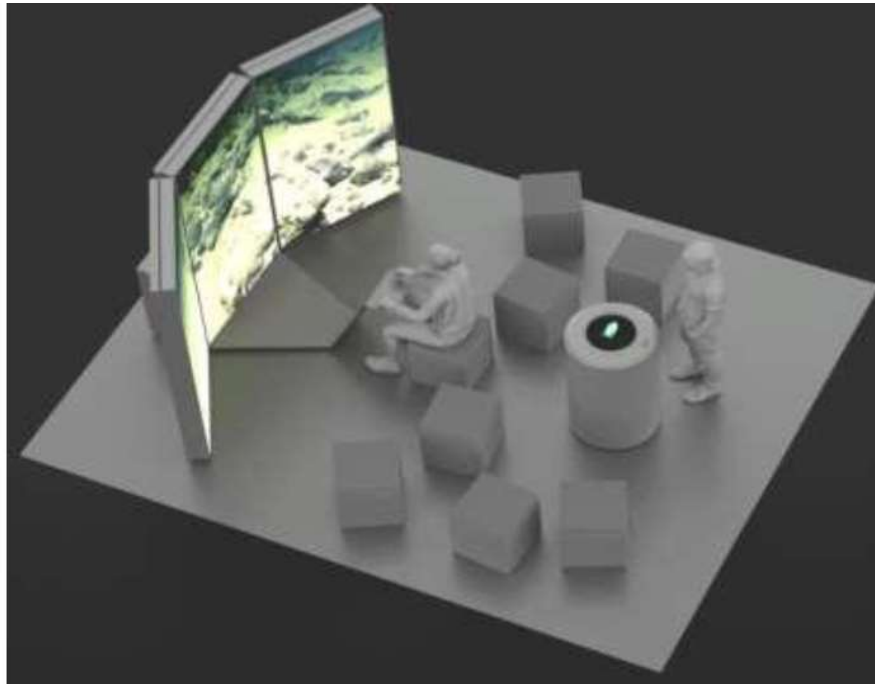
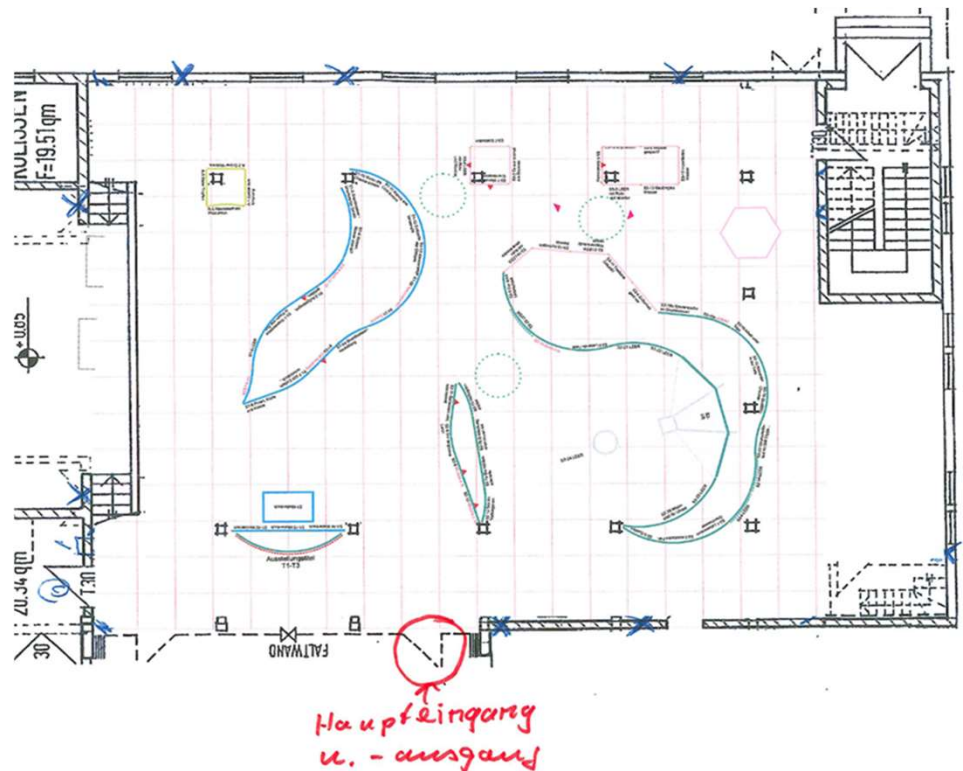


Abb. 11: Das „Grundwasser-U-Boot“ zeigt auf drei Bildschirmen eine digitale Karstlandschaft. Mit Joysticks können Besuchende – geschrumpft auf die Größe einer Höhlenassel – durch den animierten Lebensraum fahren und begegnen dabei verschiedenen Grundwassertieren. (Bildvorlage: Firma .hapto, Köln)

Grundwasserausstellung Festhalle Schotten

- Öffnungszeiten in Anlehnung an Vulkaneum
 - Mo. – So. und Feiertags
- Betreuung der Ausstellung mit 2 Personen
- Es wird Eintritt erhoben
- Schulung des Betreuungspersonals und der Guides, die die Führungen durchführen



Lebensader Nidda

1. Quelle **Videokunst Quelle**
2. Parkplatz Niddaquelle/Portal - **Kunstwerk Portal**
3. Forellenteiche / Rückhaltung
4. Rudingshain Steinbruch
5. Aussicht Rheinmain Kerbtal/Bergmähwiesen
Möblierung mit Richtungsweisender Info geprägt
6. Gänsmühle - Kunstwerk Gänsmühle
7. Vulkaneum / Infosteile WasserLauf
8. Klärbecken / Podest / Infos Klärung und Wasserqualität
Brunnenhaus - Graffiti Riss
9. Stausee / Infosteile Wasserauf und Klimaschutz
Bsp. Strömungstisch Wasserspielplatz
10. Rainrod Platz Altes Backhaus mit Treppe zur Nidda
Oberhessenhaus
Graffiti und und Umweltbildung
11. Hohlkeller / Kühlung und Klima
12. Eichelsdorf / Platz Überführung / Flut und Klima
13. Oberschmitten / Wasserkraft Papierfabrik
14. Abzweig Michelnau - Wehranlage
Umweltbildung und Künstlerische Interventionen
15. Nidda Paddelteich
16. Nidda Altstadt Marktplatz / Infosteile WasserLauf und Klimaschutz
17. Nidda Richtung Bad Salzhausen Stele Wegweiser (am Johanniterpark)
18. Bad Salzhausen / Infosteile für WasserLauf (Anhöhe vor Bad Salzhausen)
Kunst und Information - erstes Leben an der Nidda
19. Auenlandschaft - Möblierung mit Info
20. Portal Orbes - Kunstwerk Portal Orbes

Weitere Stelen:

Infosteile am Salzbach zwischen Bad Salzhausen und Geiß-Nidda?

Infosteile Frankfurt Stadt/Mündung/Grüngürtel ?

Infosteile Vogelpark (100.000 BesucherInnen) ?

Infosteile Kletterpark oder Infozentrum ?

Nowater Toilet ?

Kunstpfad

Wasser ist Leben / Wettbewerb im Turnus



RK1

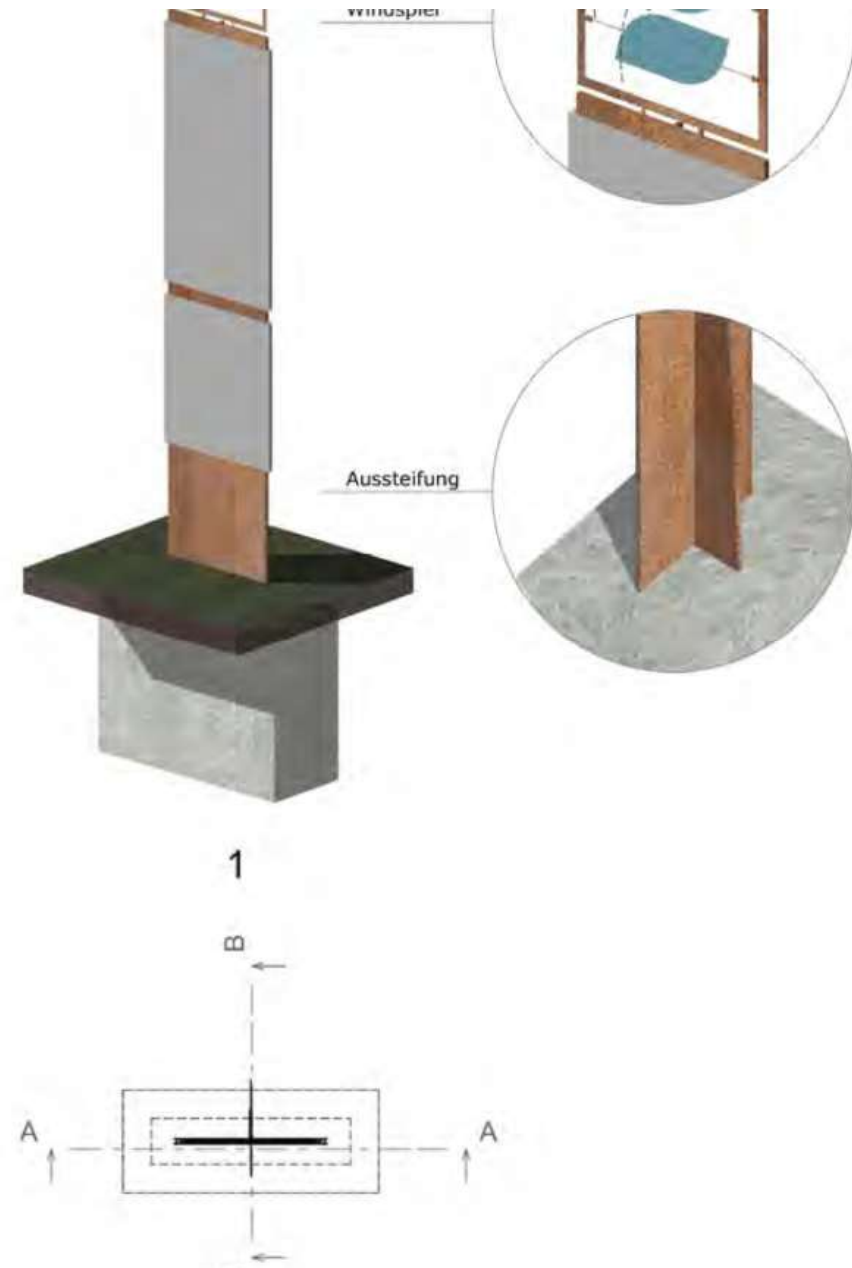
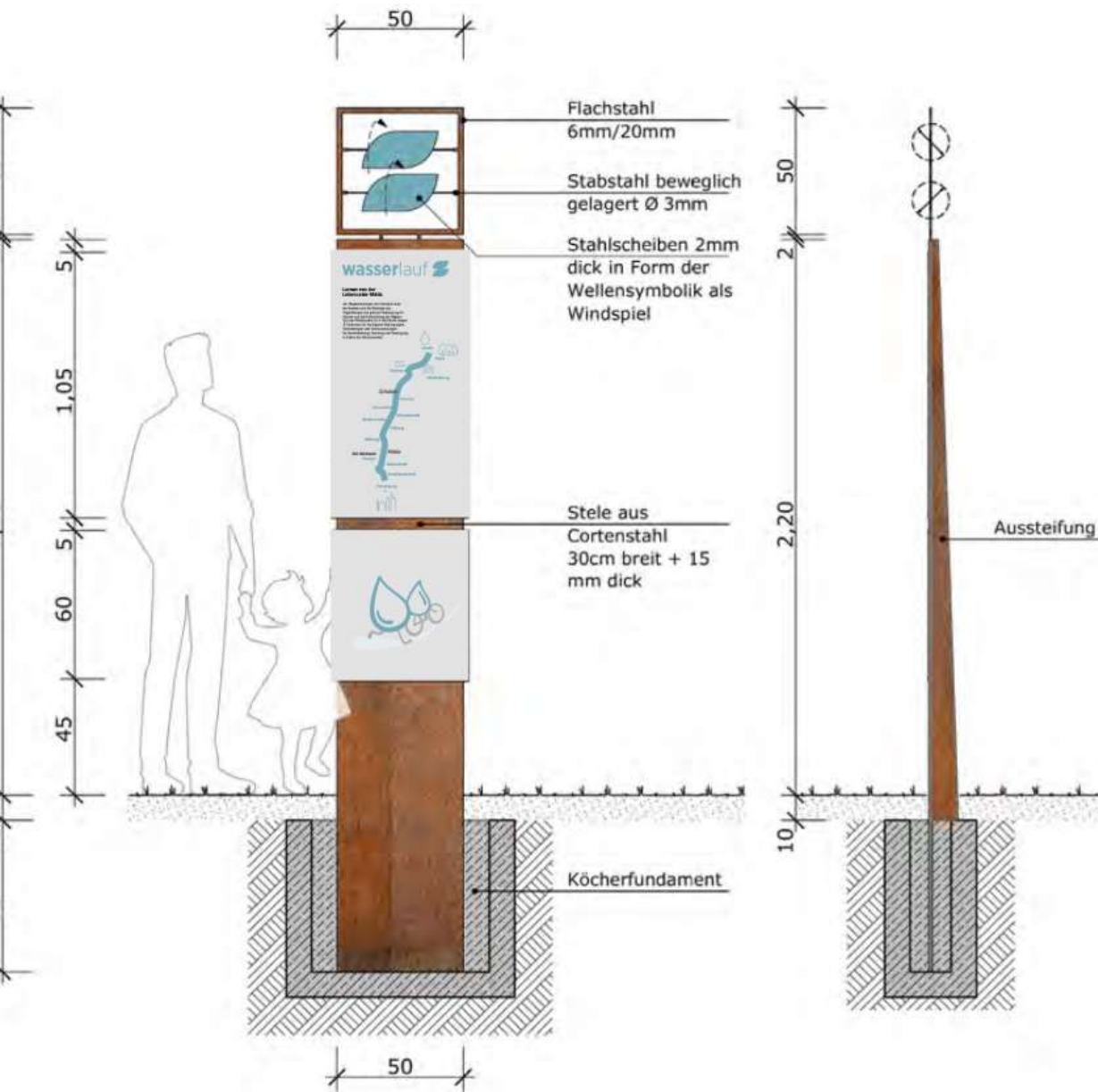
Länge 37 km

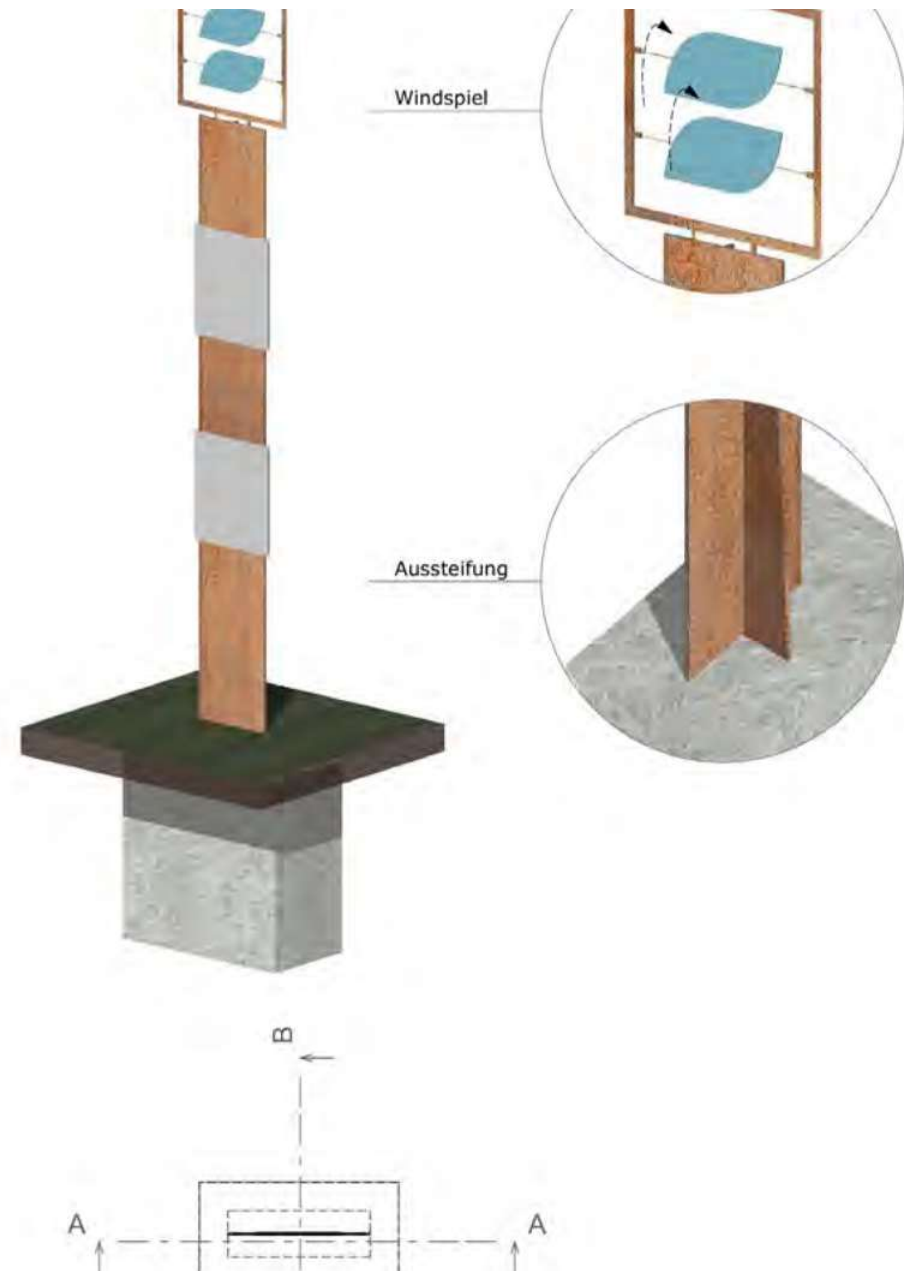
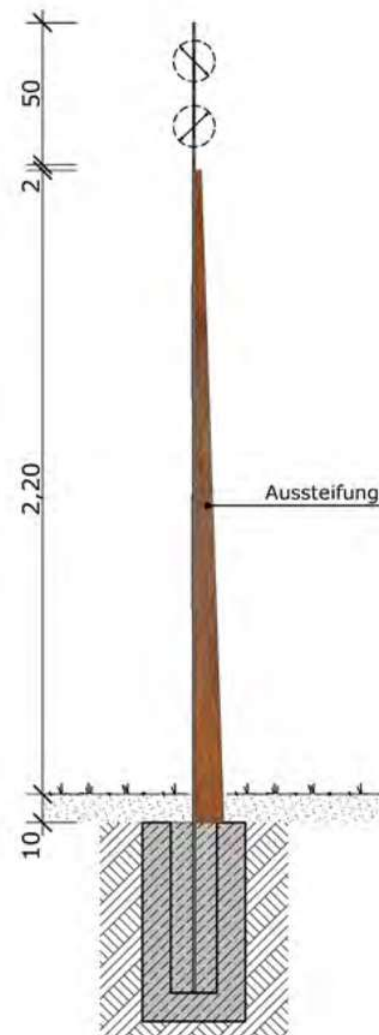
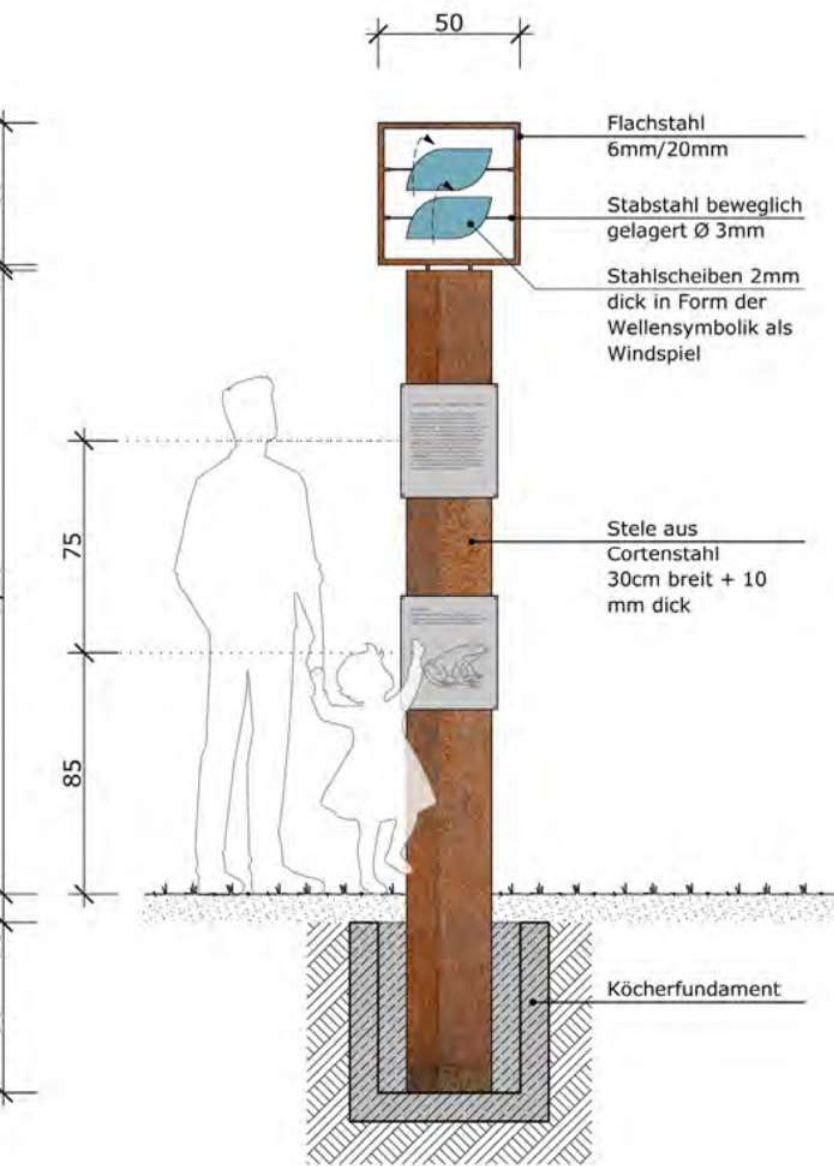
Quelle Nidda -Zum Orbes

Ralph Koster | Tourist-Informat; 2025-09-22T13:31:28.662

Wasserlauf – Lebensader Nidda

- Stelen aus Cortenstahl
 - Insgesamt 20 Erlebnis- und Informationspunkte
 - Abmessung der Stele Breite 30 cm, Höhe 2,70m
 - 4 Stelen mit Übersichtskarte
 - Abmessung der Stele Breite 50 cm, Höhe 2,70m
 - Parkplatz Niddaquelle
 - Vulkaneum
 - Bad Salzhausen
 - Im Orbes





WasserLauf Nidda / Lebensader Nidda

11. Ovag / Oberhessenhaus

Grenze Wetterau/Vogelsberg

Überdachung erweitern

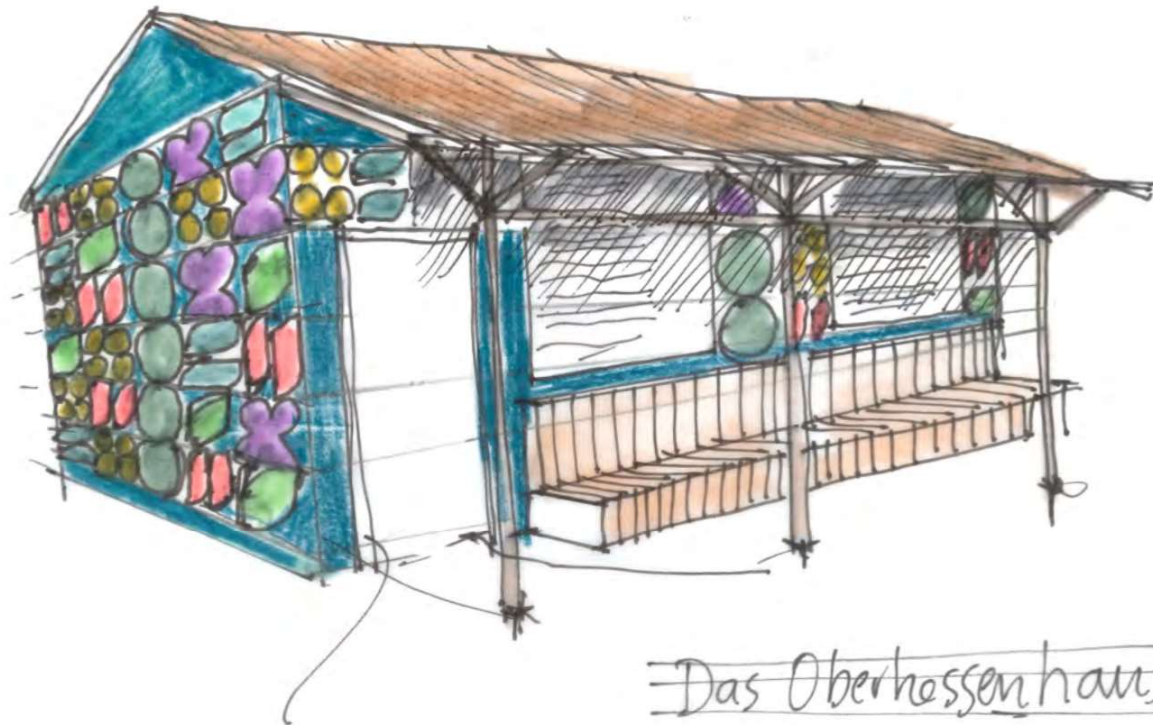
Sitzbank im Innenraum Ausstellung Hauptthema

SMC2 / Jan Pier nachhaltige Sportüberdachungen

Aussengestaltung:

Lebendiger Kontext zu den Logoelementen im Kontext
zu deren Bedeutung und dem Thema Ökologie und
Nachhaltigkeit

In Kooperation mit den Umweltschulen und
dem Klimafairein



Buntes Klassenzimmer

- Workshops, Vorträge, Exkursionen
- Themen:
 - Natur, Umwelt, Nachhaltigkeit
 - MINT-Fächer (Mathematik, Informatik, Naturwissenschaften, Technik)
 - Demokratie, Integration, Gesellschaft
 - Kunst und Kultur
 - Landwirtschaft
- Formate:
 - Einzelveranstaltungen
 - Buchbares Angebot (gesamte LGS-Laufzeit oder ausgewählte Zeiträume)

Buntes Klassenzimmer

- Hauptstandorte
 - Vogelpark
 - Alteburgpark
 - Stausee
- Zielgruppen
 - Kitas
 - Schule
 - Erwachsene/Familien/Vereine
- Zeitfenster
 - Kita: 60 Minuten
 - Schulen: 90 Minuten
 - Sonstige: 45-180 Minuten

Begehbbarer Garten

- Wiese direkt neben CaRe - Vierstädtepark
- Mehrere transportable Blumenbeete verbunden mit Wegen, fungieren als Rundweg
- Betreuung durch die Werkstatt für behinderte Menschen
- Miteinbeziehung der Bevölkerung und Klienten
- Offener Garten

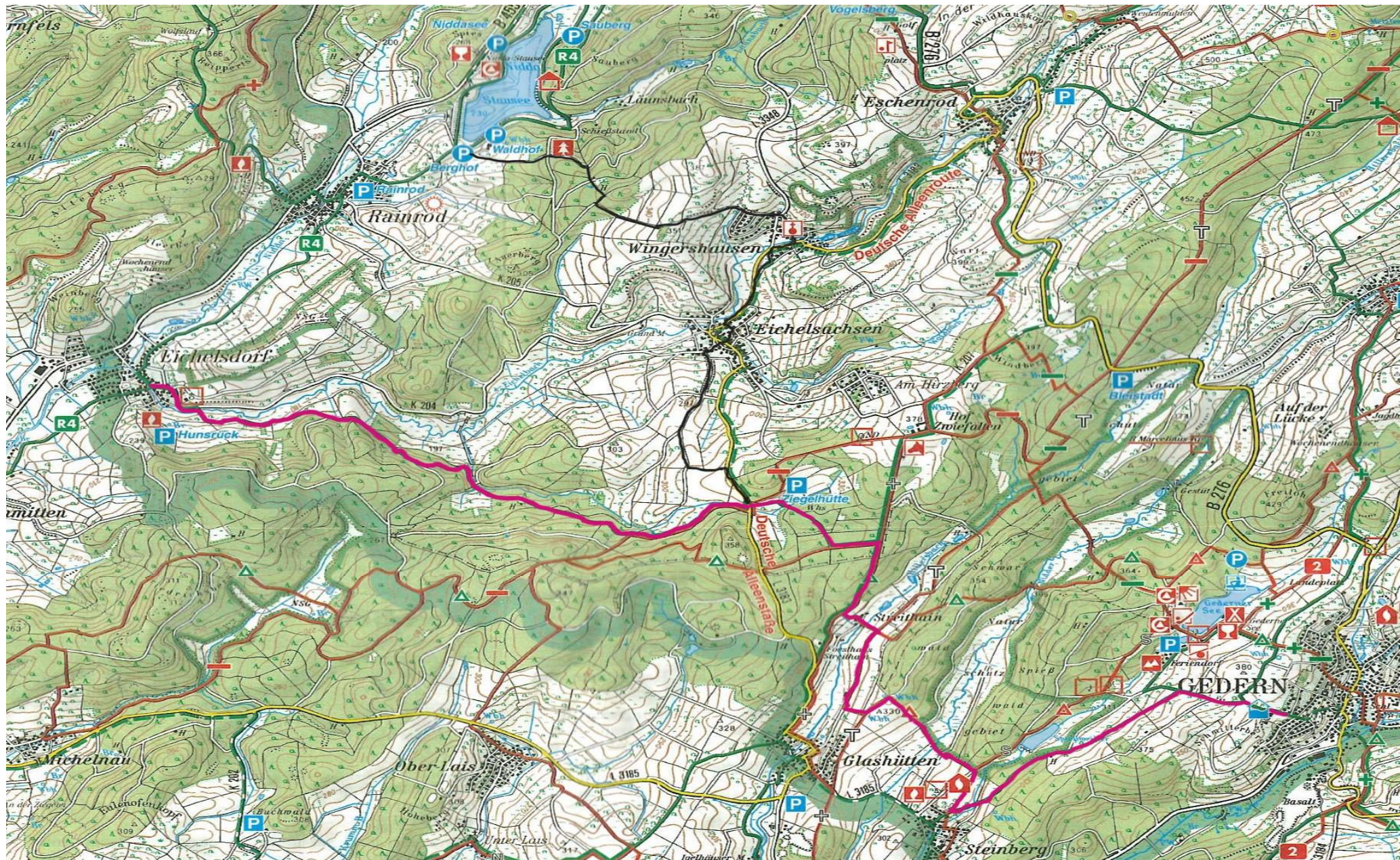
Hauptveranstaltungsgelände Alteburgpark

- Der Park ist im Eigentum der Stadt und verfügt bereits über einige Infrastruktur (Wasser, Kanal, Strom)
- Die neu zu schaffende Infrastruktur für die LGS bleibt uns erhalten
 - Blumenbeete/Möblierung
 - Evtl. Sanitäranlagen (Containerlösung?)
- Zentrale Lage – kurze Wege zu Vulkaneum und Grundwasserausstellung
- Weitere Belebung der Innenstadt
- Fläche steht auch allen anderen Vereinen als Veranstaltungsfläche zur Verfügung

| Veranstaltung | Datum 2027 | Ort | Veranstalter |
|--|---------------------|---------------|--|
| Eröffnung Grundwasserausstellung | 30. Apr | Festhalle | Stadt |
| Vulkanfest | 01. Mai | Hoherodskopf | vgo/Stadt |
| Offenes Dorf | 27. Mai | Eichelsachsen | Eichelsachsen |
| Vulkaneumsfest | 19. Jun | Vulkaneum | Stadt |
| Mittsommer Alteburgskopf | 21. Jun | Alteburgskopf | J.Kneisl |
| Food Truck Festival | 23. - 25. Juli | Alteburgpark | Stadt |
| Schottenring GP | offen | Schotten | MSC |
| art community day | 04. Sep | Kernstadt | Freunde der Musik e.V |
| documenta Schotten | 09. - 19. Sept | Alteburgpark | Stadt/Michael Ruhl |
| Blaulichttag am Stausee | 28. Aug | Stausee | N. Kapeller |
| Seefest / Jubiläum | | Stausee | Kultur-Event-Erlebnisverein Niddastausee |
| | | | WFC |
| Familienwochenende | 24. - 26. Sept | Alteburgpark | Stadt |
| Feierabendmarkt - Eventmarkt | Apr - Okt | | |
| mit Programm/Livemusik | jeden 2. Freitag im | Kernstadt | Team Feierabendmarkt |
| | Monat | | |
| | | | |
| Kontaktadresse: lgs2027@schotten.de | | | |
| | | | |

Radwege im Kontext der LGS 2027

- Ausschilderung der Radwegeverbindung von Gedern (Vulkanradweg) nach Nidda (Niddaradweg)
 - Abzweig über Eichelsachsen-Wingershausen-Niddastausee
- Sanierung der vorhandenen Radwege
 - Radfernweg R4
 - Niddaradweg Ausbau Verbindungsstück „Auf der Au“



Radfernweg R4:

- verläuft auf einer Länge von ca. ca. 14,5 km durch unsere Großgemeinde
- Grundhafte Sanierung von 5 Teilabschnitten mit einer Gesamtlänge von 1.650 m

Teillängen:

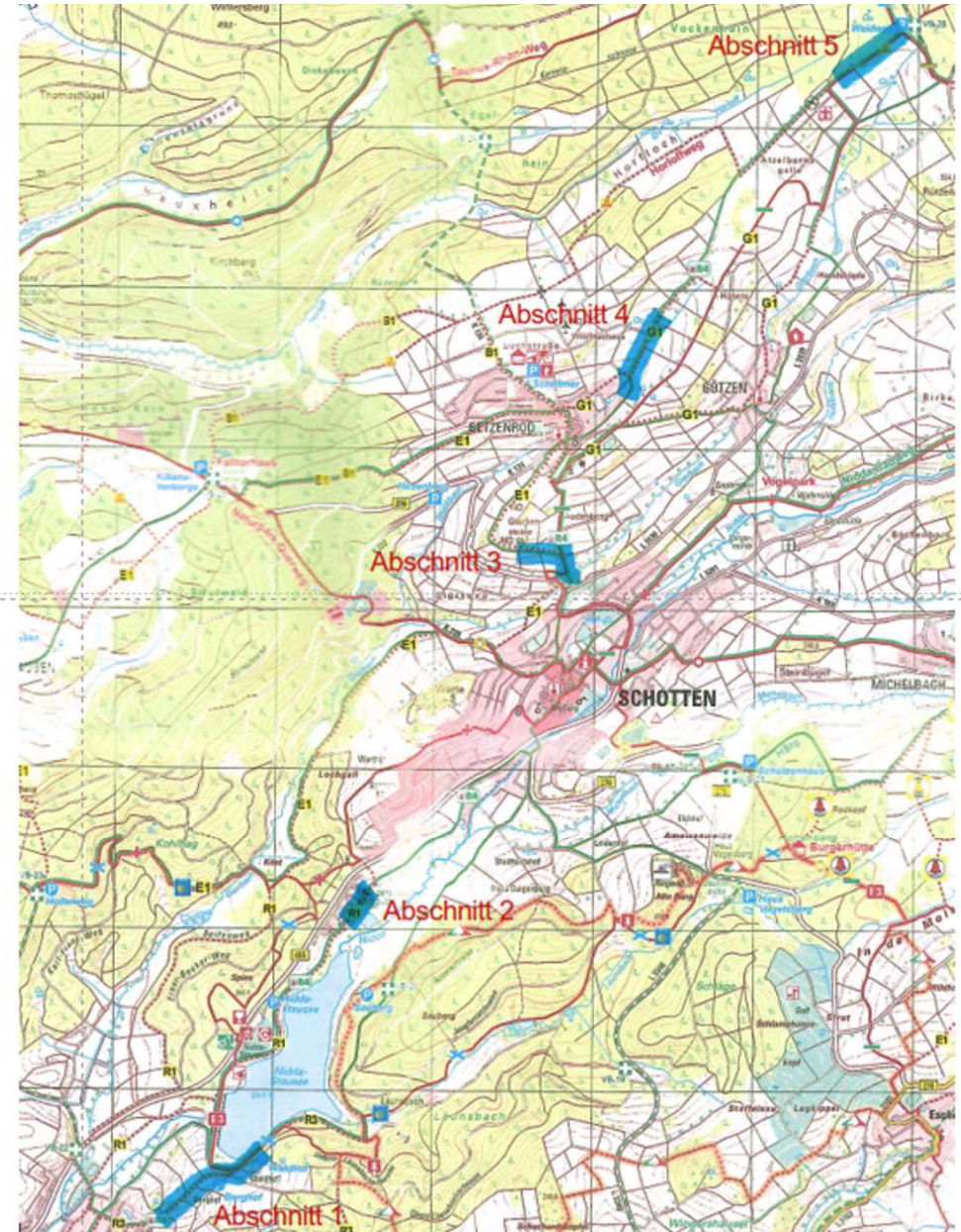
Abschnitt 1 – 340 m

Abschnitt 2 – 270 m

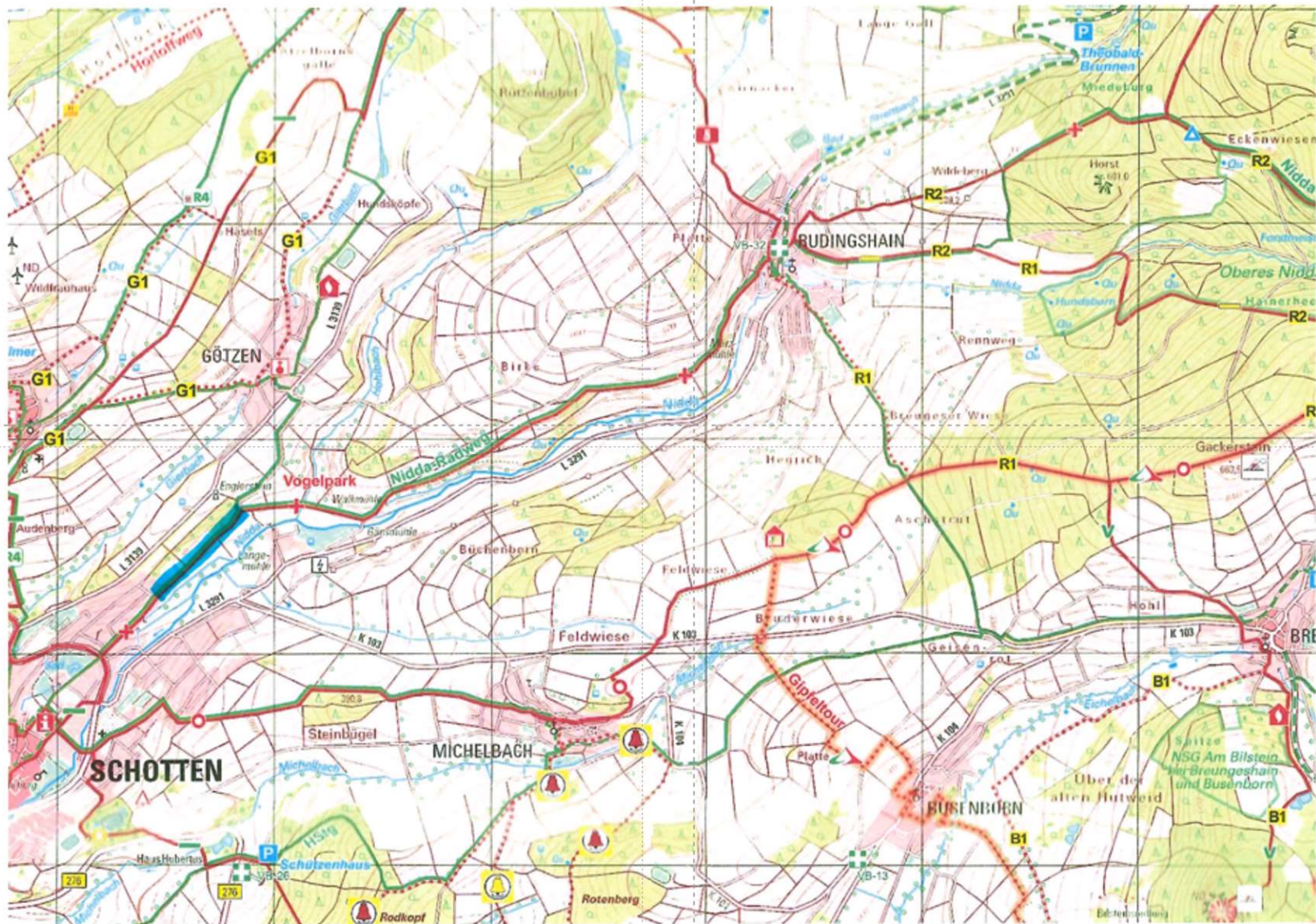
Abschnitt 3 – 280 m

Abschnitt 4 – 400 m

Abschnitt 5 – 360 m



Nidda-Radweg – Ausbau Verbindungsstück „Auf der Au“ als Lückenschluss ca. 580 m

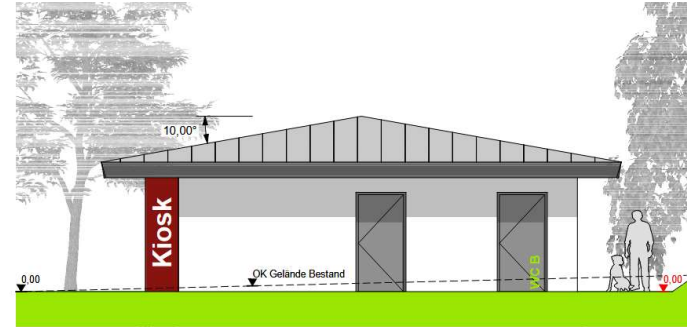


Neubau eines Kiosks mit Freisitz und öffentlicher Toilettenanlage am Niddastausee

- Marode und desolate Bausubstanz aus dem Jahr 1972
- Durch den quantitativen und qualitativen Ausbau der touristischen Infrastruktur (Beisp.: Anbindung Niddastausee an Gederner See und Vulkanradweg) rund um den Stausee sowie der LGS 2027 mit dem Themenweg Wasserlauf Nidda ist mit einem steigenden Besucherandrang zu rechnen.
- Um das naturnahe Freizeitangebot weiterhin zu stärken und auszubauen, ist der Bau eines Kiosks mit barrierefreier öffentlicher Toilette an diesem Standort von entscheidender Bedeutung. Er dient der Verstetigung und der Unterstützung von bereits bestehenden touristischen Angeboten und soll eine Weiterentwicklung von neuen Angeboten erzielen.



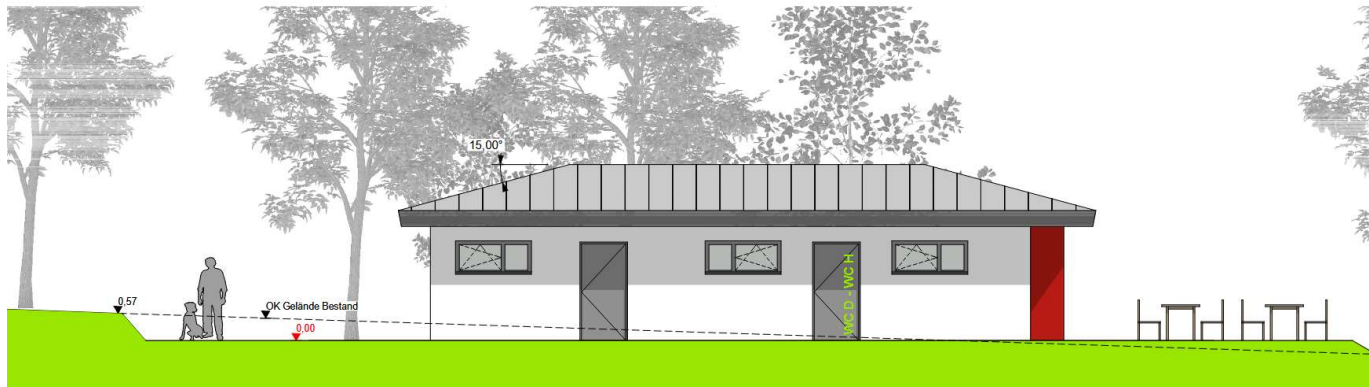
Ansicht Süd



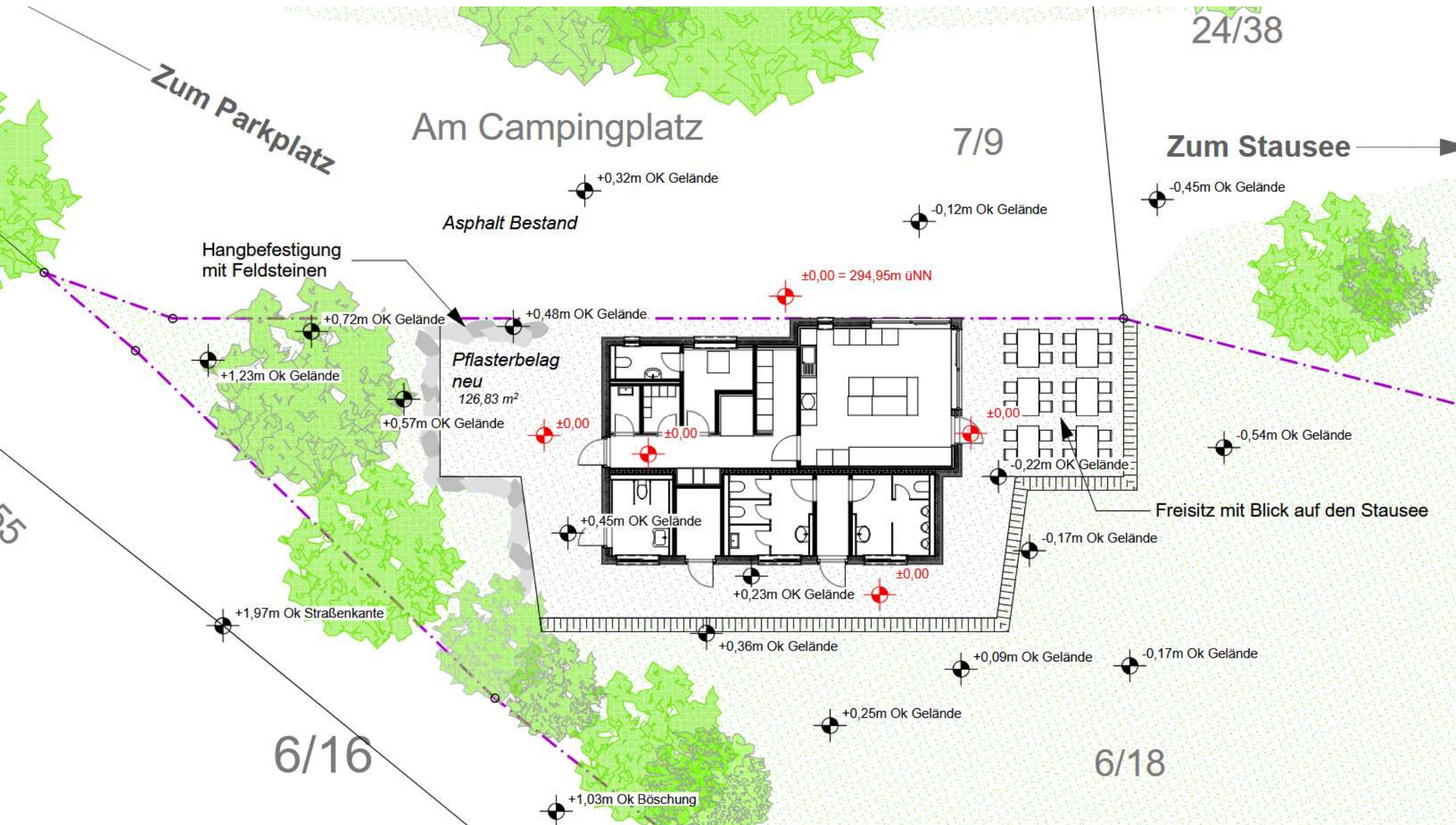
Ansicht Nord



Ansicht Ost



Ansicht West



Neuer Spielplatz am Stausee

- Ursprünglich war ein Wasserspielplatz geplant
 - Nachteile:
 - Sehr hohe Kosten bei der Pflege und Instandhaltung
 - Nachhaltigkeitsaspekt nicht gegeben, da hoher Wasserbedarf
- Neue Planung Abenteuerspielplatz
 - Vorteile:
 - Geringer Pflegeaufwand
 - Geringer Ressourcenverbrauch
 - Gestaltung des neuen Spielplatzes auch für Menschen mit Beeinträchtigung (Inklusion)
 - Ausgestaltung und Förderfähigkeit in der Diskussion und Prüfung

Wo stehen wir und wo wollen wir hin?

- Ideensammlung
 - lgs2027@schotten.de
- Terminierung der Veranstaltungen
- Helfer und Ehrenamt – Schulung
- Bis Ende 2025/Anfang 2026
 - Erstellen eines Organisationsplanes mit der genauen Zuordnung, wer für was zuständig ist
 - Benennung der Ansprechpartner für die einzelnen Akteure/Stadtteile
- Treffen aller interessierten Bürgerinnen und Bürger, die gerne bei der Ausgestaltung der LGS mithelfen wollen (Buntes Klassenzimmer, Grundwasserausstellung Veranstaltungen, etc.) am
 - **Mittwoch, 19.11.2025 um 19.00 Uhr in der Festhalle Schotten**